



**Реализация модели организационно-педагогического сопровождения профессионального самоопределения обучающихся
(на примере Ленинск-Кузнецкого городского округа)**

ЦПИПС ГБУ ДПО «КРИРПО»

LOGO



**Организация профессиональных проб как
условие взаимодействия участников
реализации модели организационно-
педагогического сопровождения
профессионального самоопределения
обучающихся (на примере Ленинск-
Кузнецкого городского округа)**

Килина И.А., к.пс.н., начальник ЦПиПС

LOGO



Основные понятия

- ❖ **Взаимодействие** - процесс непосредственного или опосредованного воздействия объектов (субъектов) друг на друга, порождающий их взаимную обусловленность и связь.
- ❖ **Межведомственное взаимодействие** – комплекс мер по осуществлению сотрудничества различных ведомств и относящихся к ним органов, организаций и учреждений для достижения единых целей по определенному направлению деятельности. Межведомственное взаимодействие включает формы сотрудничества: информационный обмен, проведение совместных мероприятий, разработка единого протокола (алгоритма) действий и др.
- ❖ Под **сетевым взаимодействием** понимается система горизонтальных и вертикальных связей, обеспечивающая доступность качественного образования для всех категорий граждан, вариативность образования, открытость образовательных организаций, повышение профессиональной компетентности педагогов и использование ИКТ-технологий.



Основные понятия

- ❖ **Социальное партнёрство** — система институтов и механизмов согласования интересов участников производственного процесса: работников и работодателей, основанная на сотрудничестве.
- ❖ **Социальное партнерство в профессиональном образовании** - это особый тип взаимодействия образовательной организации с субъектами и институтами рынка труда, государственными и местными органами власти, общественными организациями для максимального согласования и учета интересов участников.
- ❖ [Письмо Минобразования РФ от 21 ноября 2003 г. N 19-52-1130/19-28 "Об обеспечении социального партнерства системы среднего профессионального образования»](#): В условиях расширения востребованности специалистов со средним профессиональным образованием, повышения требований к **качеству их подготовки** одним из условий развития СПО является взаимодействие с социальными партнерами в целях повышения адекватности результатов деятельности образовательной системы потребностям сферы труда, приближения подготовки специалистов к требованиям отраслей экономики и конкретных работодателей, укрепления связи обучения студентов с производством, привлечения дополнительных источников для развития МТБ.



Социальное партнерство в сфере профессионального образования

Области взаимодействия

Профориентация

Запрос рынка труда

Спонсорская помощь

Качество подготовки

База производственной практики

Трудоустройство выпускников

Профессиональная адаптация

Повышение квалификации

Прогноз потребности в кадрах



Основные понятия

- ❖ Под **взаимодействием образовательных организаций в сфере профориентации** понимается сотрудничество, проявляющееся в решении проблем профессионального самоопределения обучающихся, характеризующееся наличием общих целей и задач, объединением ресурсов в содержании, формах и методах профориентационной деятельности, наличием организационных структур, курирующих профориентационную деятельность или ответственного за профориентационную деятельность. С точки зрения педагогической науки взаимодействие образовательных организаций целесообразно выстраивать на концептуальных принципах **непрерывности, преемственности, системности** (К.С. Буров)
- ❖ С точки зрения педагогической науки, взаимодействие образовательных организаций в сфере профориентации должно базироваться на принципах **непрерывности и преемственности** (Ф.А. Зуева)

Принципы профессиональной ориентации (С.Н. Чистякова)

Принципы
профориентации
обучающихся

Непрерывности

Интеграции

Дифференциации и индивидуализации

Гибкости

Сферности

Открытости

Оптимизма

Поэтапности работы

Партнерства

Активности
самоопределяющегося школьника



Цели взаимодействия в организации и проведении профориентации

- ❖ разработка форм и методов взаимодействия и сотрудничества субъектов воспитательного процесса и социальных институтов в сфере профориентации;
- ❖ методическое обеспечение взаимодействия образовательных организаций в подготовке к выбору направления профессионального образования;
- ❖ психолого-педагогическое сопровождение профессионального самоопределения обучающегося;
- ❖ реализация профильного образования;
- ❖ повышение информированности, образованности, направленных на профиль, качество и продолжение образования, успешность выпускников, трудоустройство;
- ❖ научная, методическая и инновационную деятельность;
- ❖ дополнительное профессиональное образование педагогов по проблемам профориентации.



Уровни взаимодействия в сфере профориетации

административный

профессионально-педагогический

учебно-педагогический

Уровни
взаимодействия
(К.С. Буров)



Уровни взаимодействия: административный

В компетенции административных субъектов входят:

- ❖ разработка нормативно-правовой базы,
- ❖ разработка концепции содержания профессионально-педагогического взаимодействия и уточнение ее в виде программ и планов деятельности на уровне образовательной организации;
- ❖ создание условий для профессиональной ориентации обучающихся через систему работы педагогов, психологов, социальных педагогов и др.;
- ❖ разработка мер стимулирования педагогов образовательной организации;
- ❖ разработка мер информационно-коммуникативного характера;
- ❖ создание педагогического коллектива, способного к инновационным преобразованиям;
- ❖ организация экспериментальной работы по апробации инноваций;
- ❖ координация профориентационной работы;
- ❖ контроль количественно-качественных показателей профориентации



Федеральная экспериментальная площадка **ФГАУ «ФИРО»** (октябрь 13 г. – декабрь 15 г.)

Цель: разработка модели организационно-педагогического сопровождения профессионального самоопределения обучающихся и апробация в образовательных учреждениях общего и профессионального образования региона (на примере Ленинск-Кузнецкого муниципального округа).

Задачи деятельности ЭП:

- ❖ Разработать нормативно-правовые документы для образовательных организаций общего и профессионального образования городского округа по организационно-педагогическому сопровождению профессионального самоопределения обучающихся, включающему гарантированный минимум профориентационных услуг.
- ❖ Определить механизмы межведомственного взаимодействия и координации деятельности системы образования с учреждениями системы труда и занятости при решении вопросов формирования профессионального самоопределения обучающихся на основе механизма социального партнерства образовательных учреждений муниципалитета с предприятиями экономической, социальной сферы и службами занятости.
- ❖ Разработать и апробировать модель организационно-педагогического сопровождения профессионального самоопределения обучающихся муниципалитета.
- ❖ Разработать методические рекомендации по реализации модели организационно-педагогического сопровождения профессионального самоопределения.



Участники ФЭП (31.10.2013г.)

Ресурсный центр проф.самоопределения старшеклассников,
МБОУ «Средняя общеобразовательная школа № 1»,
МБОУ «Основная общеобразовательная школа № 73»,
ГОУ СПО «Ленинск-Кузнецкий политехнический техникум»,
ГОУ СПО «Ленинск-Кузнецкий горнотехнический колледж»,
МБОУ «Центр психолого-медико-социального сопровождения»,
МБОУ ДПО «Научно-методический центр»,
Центр развития и подготовки персонала ОАО «СУЭК - Кузбасс»





Организационная модель сопровождения проф.самоопределения обучающихся

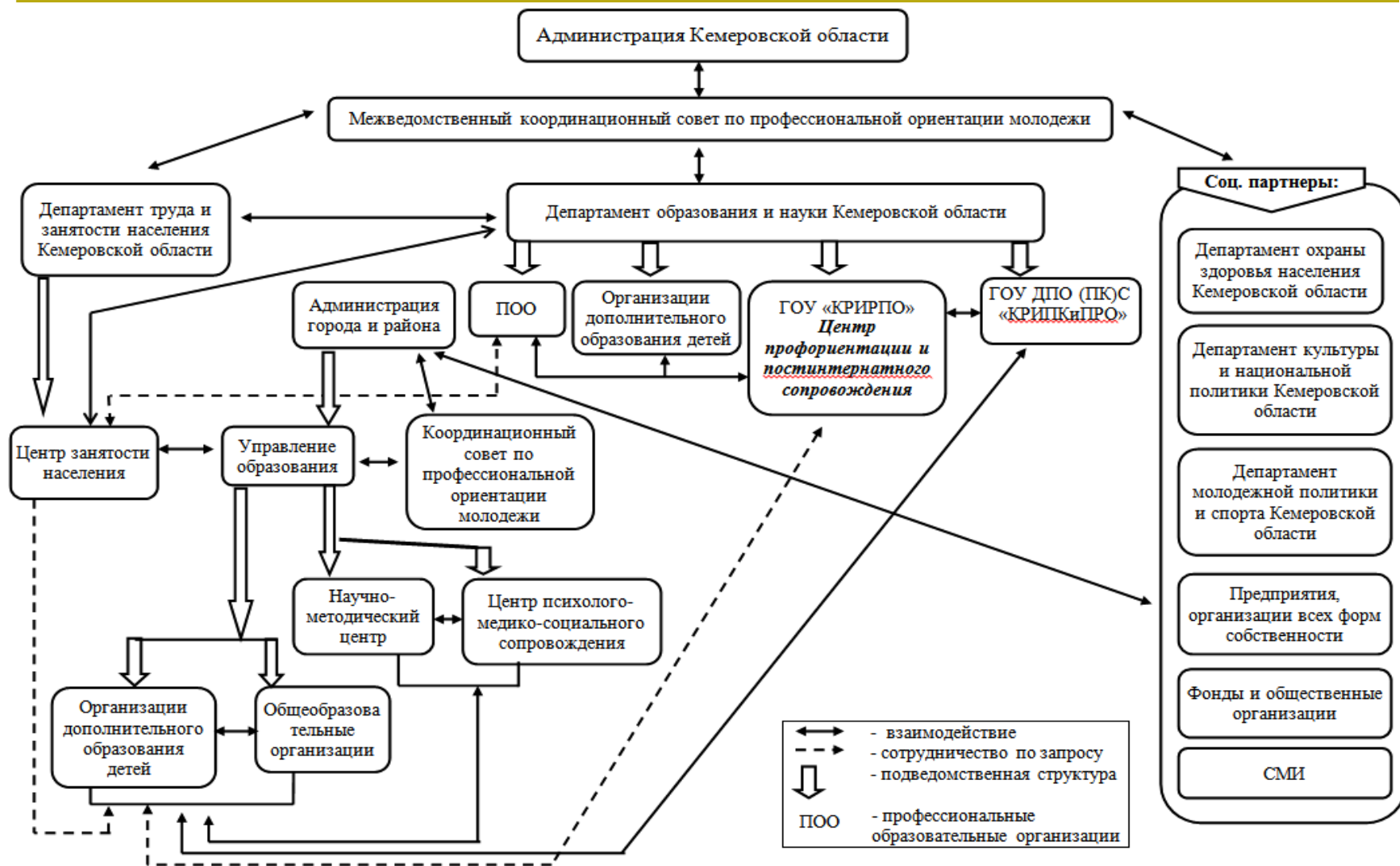


Рис. 1. Организационная модель сопровождения профессионального самоопределения обучающихся



Критерии и показатели результативности орг. модели

Критерии	Показатели
1. Планово-прогностический	<p>1.1. Наличие региональных, муниципальных, локальных планов по профориентации.</p> <p>1.2. Наличие координационного совета по профессиональной ориентации молодежи, плана его деятельности.</p> <p>1.3. Наличие договоров о социальном партнерстве в сфере реализации профориентации обучающихся у субъектов организационной модели.</p> <p>1.4. Наличие отчетной документации, мониторинга результативности организационной и психолого-педагогических моделей сопровождения профессионального самоопределения обучающихся.</p>
2. Организационно-деятельностный	<p>2.1. Количество специалистов (координаторов), ответственных за профориентацию обучающихся в образовательных организациях различных типов, из них прошедших курсы повышения квалификации.</p> <p>2.2. Количество заключенных договоров социального партнерства по реализации профориентационных мероприятий.</p> <p>2.3. Количество полученных совместных грантов, реализованных проектов.</p> <p>2.4. Наличие на сайте организации раздела по профориентации.</p>
3. Результативно-обобщающий	<p>3.1. Количество проведенных профориентационных мероприятий на разных уровнях: образовательной организации, муниципалитета, региона, межрегиональном, всероссийском, международном.</p> <p>3.2. Количество образовательных организаций, принявших участие в конкурсном движении на разных уровнях.</p> <p>3.3. Количество проведенных конференций разного уровня, семинаров, круглых столов и др. в рамках социального партнерства субъектов сопровождения профессионального самоопределения обучающихся.</p> <p>3.4. Количество методических разработок, пособий, электронных ресурсов в области профориентации за последние 3 года (зарегистрированных или прошедших внешнюю экспертизу).</p>



МОНИТОРИНГ РЕЗУЛЬТАТИВНОСТИ РЕАЛИЗАЦИИ ОРГАНИЗАЦИОННОЙ МОДЕЛИ СОПРОВОЖДЕНИЯ ПРОФЕССИОНАЛЬНОГО САМООПРЕДЕЛЕНИЯ ОБУЧАЮЩИХСЯ

№	Вопросы	Ответы	Измерители
1	2	3	4
2	Планово-прогностический критерий	Отметьте по каждой строке да/нет	
2.1.	Наличие в образовательной организации планов по профориентации региональных,	Да/Нет	1/0
	муниципальных,	Да/Нет	1/0
	локальных	Да/Нет	1/0
2.2.	Участие в координационном совете по профессиональной ориентации молодежи, плана его деятельности	Да/Нет	1/0
2.3.	Наличие договоров о социальном партнерстве в сфере реализации профориентации обучающихся у субъектов организационной модели	Да/Нет	1/0
2.4.	Наличие отчетной документации результативности организационной и психолого-педагогических моделей сопровождения профессионального самоопределения обучающихся	Да/Нет	1/0
	Наличие проведенных мониторингов, исследований, опросов, результативности профессионального самоопределения обучающихся	Да/Нет	1/0
3	Организационно-деятельностный	Отметьте по каждой строке да/нет	
3.1.	Наличие специалиста (координатора), ответственного за профориентацию обучающихся в образовательной организации	Да/Нет	1/0
	Проходил ли этот специалист курсы повышения квалификации по профориентации	Да/Нет	1/0



МОНИТОРИНГ РЕЗУЛЬТАТИВНОСТИ РАБОТЫ ОТВЕТСТВЕННОГО ЗА ПРОФОРИЕНТАЦИОННУЮ ДЕЯТЕЛЬНОСТЬ

№	Вопросы	Ответы	Измерители
1	2	3	4
2	Планово-организационный	Отметьте по каждой строке да/нет	
2.2.	Наличие в образовательной организации профориентационной программы		1/0
2.1.	Наличие в образовательной организации плана работы по профориентации:		
	региональный;		1/0
	муниципальных;		1/0
	локальных;		1/0
3	Профориентационная диагностика	Отметьте по каждой строке цифрой / в %	
3.1.	Количество обучающихся, прошедших профессиональную диагностику		0 – 0–50% 1–51–100%
4	Профориентационное консультирование	Отметьте по каждой строке цифрой / в %	
4.1.	Количество обучающихся, прошедших профконсультирование и карьерное консультирование		0 – 0–19% 1–20–100%
4.2.	Количество родителей обучающихся, прошедших профконсультирование		0 – 0–10% 1–11–100%



Нормативная база по профориентации обучающихся КО (12.09.2014г.)

1

Положение о деятельности профконсультанта (№ 1595)

2

Положение о работе по проф.ориентации обучающихся в ПОО КО (№ 1597)

3

Положение о работе по проф.ориентации обучающихся в ОО КО (№ 1596)

4

ТИПОВОЕ ПОЛОЖЕНИЕ об организации профильного обучения старшеклассников и профессиональной ориентации молодежи на базе ресурсных центров (№ 1167 от 27.06.2014 г.)



Уровни взаимодействия

На **профессионально-педагогическом** уровне взаимодействия субъектами выступают пед.работники: повышение квалификации и разработка методических средств обеспечения взаимодействия образовательных организаций в подготовке к выбору направления профессионального образования, трудоустройства.

Формы взаимодействия : методическая работа, научная работа, дополнительное профессиональное образование, повышение квалификации педагогов, научные мероприятия; программы, проекты, конкурсы, гранты, в которых планирует принять участие ОО на совместной основе.

Организационно-методическая составляющая работы: создание коллектива, решающего проблемы профориентации.

Учебно-методическая составляющая: оказание практической помощи педагогическим работникам в создании методических средств профориентации.

Научно-методическая составляющая: организация экспериментальной работы по апробации инноваций, проведение научно-практических конференций и т. д.



Уровни взаимодействия

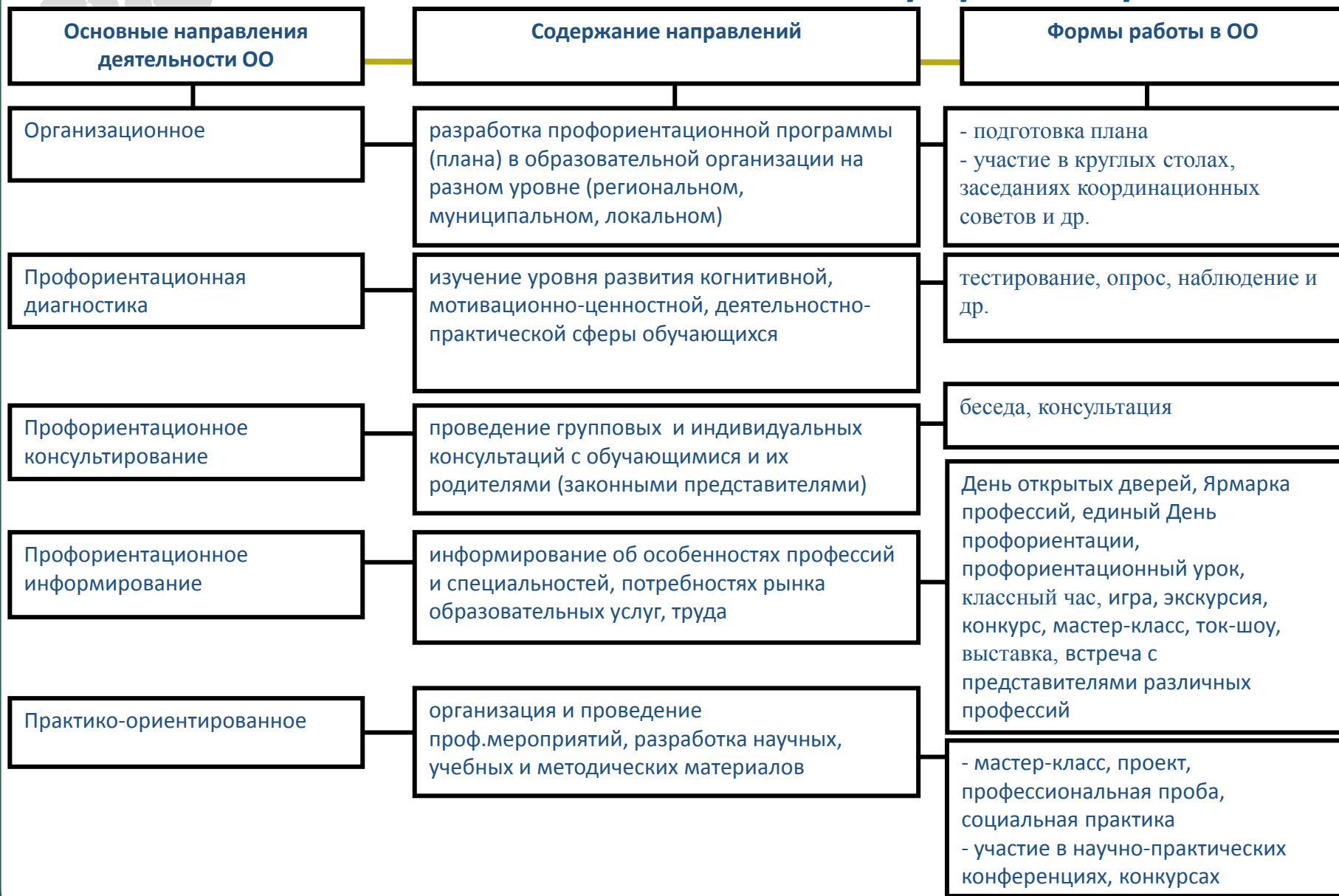
На **учебно-педагогическом** уровне взаимодействуют педагоги и обучающиеся, их родители: реализация подготовки к выбору направления профессионального образования, трудоустройства.

Формы взаимодействия: организация образовательного процесса, плановая работа в области профориентации; производственная практика, дни открытых дверей, выставки, олимпиады и т. д.

Содержание учебно-педагогического взаимодействия в образовательном учреждении общего образования: совместная деятельность обучающихся с родителями (законными представителями); информирование обучающихся об особенностях различных сфер профессиональной деятельности, социальных и финансовых составляющих различных профессий, особенностях местного, регионального, российского и международного спроса на различные виды трудовой деятельности; использование средств психолого-педагогической поддержки обучающихся и развитие консультационной помощи в их профессиональной ориентации; формы индивидуальной и групповой организации профессиональной ориентации обучающихся и т. д.



Психолого-педагогическая модель сопровождения проф.самоопределения



Результат: комплексное сопровождение профессионального самоопределения обучающихся и координация действий всех участников данного процесса



Организация взаимодействия

Субъекты профориентации в основном взаимодействуют в рамках образовательной системы, имея общие цели и задачи, интересы, например:

- учащийся заинтересован в выборе направления образования, удовлетворяющем личностные способности, потребности;
- школа заинтересована в том, чтобы как можно больше учащихся к концу обучения определились с выбором направления профессионального обучения (как показатель качества деятельности образовательного учреждения);
- профобразование заинтересовано в повышении уровня образованности абитуриентов, наборе групп, подготовке высококвалифицированного специалиста и его трудоустройстве;
- управление образованием заинтересовано в сохранении привлекательности образовательной системы для обучающихся своего региона, муниципалитета и т. д.



Механизмы взаимодействия в сфере профориентации

Договор о сотрудничестве

Совместная программа/
план профориентационной работы

Совместное проведение
проф.мероприятий

Механизмы
взаимодействия



Основные понятия

- ❖ В 80—90-е годы XX века в разработанном под руководством С. Н. Чистяковой профориентационном курсе «Твоя профессиональная карьера» предложена идея осуществления практической пробы сил учащимися как этапа педагогического сопровождения профессионального самоопределения.
- ❖ **Профессиональная проба** — это завершённый технологический цикл учебно-трудовой, познавательной деятельности учащихся, выполняемый в условиях, максимально приближенных к производственным, а также средство развития интереса и способности учащегося к конкретной профессиональной деятельности, проверки осознанного и обоснованного выбора профессии.
- ❖ **Профессиональная проба** — профессиональное испытание или профессиональная проверка, моделирующая элементы конкретного вида профессиональной деятельности, имеющая завершённый вид, способствующая сознательному, обоснованному выбору профессии.



Структура проф.пробы

- ❖ В 90-е гг. XX в. в г. Кемерово в научно-методическом центре «Карьера» под руководством С. Н. Чистяковой был разработан интегративный профориентационный курс «Введение в мир природы, техники и искусства», предполагающий реализацию метода профессиональных проб.
- ❖ Первая часть - общая информация о профессиях, предмете, целях, орудиях и условиях труда, проведение экскурсий на предприятия, в учреждения и организации.
- ❖ Вторая часть - подготовка к выполнению пробы по технологическому, ситуативному и функциональному компонентам. В зависимости от содержания практического этапа пробы вторая часть включала в себя как теоретическую подготовку, так и практические занятия в форме ролевых игр, упражнений, работы на различного вида оборудовании, выполнение практических заданий.



Выполнение проф.проб

Практические задания выполняются по уровням сложности:

- первый уровень - самый простой, исполнительский;
- второй уровень - содержат элементы творческого характера, предусматривают внесение в изготавливаемый продукт новизны и оригинальности;
- третий уровень сложности предполагают самостоятельную деятельность школьников — планирование, постановку промежуточных и конечных целей, принятие решения, анализ и самооценку результатов деятельности.



Компоненты проф. проб

При подведении итогов педагог анализирует последовательность выполнения заданий и составляющих компонентов пробы:

- ❖ **Технологический компонент** характеризует операционную сторону профессии, предполагает овладение учащимися приемами работы с орудиями труда, знаниями о последовательности воздействий на предмет труда с целью получения законченного изделия. Данный компонент направлен на ознакомление со способами получения знаний и умений и применением их в практической деятельности: что? как? последовательность осуществления действия?
- ❖ **Ситуативный компонент** воспроизводит содержательную сторону профессиональной деятельности, определяет предметно-логические действия, входящие в нее. Учащийся должен определить, найти способ деятельности, который в наибольшей степени соответствует его природным данным и сложившимся у него формам поведения.
- ❖ **Функциональный компонент** определяет успешность освоения нормативно одобренного способа деятельности средствами, приемами, внутренними компенсаторными механизмами учащегося, фиксирует те функции и их показатели, которые должны быть достигнуты и проявлены в конкретном задании проф. пробы.



Критерии и показатели результативности проведения проф. проб

- ❖ **Критерий информированности** - предполагает наличие сферы профессиональных интересов и включает показатели: полнота и дифференцированность знаний о мире профессий; осведомленность об избираемой профессии; информированность о требованиях профессии к индивидуальным характеристикам человека; представления об индивидуальных особенностях, склонностях и о своих профессионально важных качествах; наличие допрофессиональных знаний и умений; умение работать с источниками информации.
- ❖ **Деятельностно-практический критерий** - содержит следующие показатели: умение ставить цель выбора профессии и составлять программу действий для ее достижения; самоанализ имеющихся вариантов выбора профессии; самоконтроль и коррекция профессиональных планов; самоактуализация потенциальных возможностей, направленных на формирование готовности к принятию решения о выборе профессии; наличие практического опыта деятельности, приближенной к профессиональной.



Педагогические условия проведения проф. проб

- ❖ Подготовка преподавателя (мастера) к проведению занятий по профессиональным пробам.
- ❖ Подготовка дидактического материала: профессиограммы на профессии и специальности; классификации профессий; тестовые задания для выявления уровня подготовленности школьников и уровня развития их ПВК; наглядные пособия для демонстрации опытов, принципов действия.
- ❖ Разработка программы, содержания профессиональных проб с выделением этапов, уровней сложности выполнения заданий; подбор инструментов, технологической документации, оснастки для их выполнения; разработка критерии оценки выполнения профессиональных проб.
- ❖ Ознакомление школьников с требованиями профессий к специалистам и содержанием профессиональной деятельности, в сфере которой организуют пробы.
- ❖ Ознакомление учащихся с предметами, средствами, целями, условиями, орудиями труда данной сферы деятельности.
- ❖ Работа школьников с профессиограммами, составление формул профессий в соответствии с принятыми или специально разработанными классификациями профессий.
- ❖ Осуществление диагностического тестирования.
- ❖ Выявление профессиональных намерений учащихся и их опыта в конкретной сфере деятельности.
- ❖ Ознакомление учащихся с содержанием проф. проб и организацией их выполнения.



Соц. партнерство в области профориентации г. Ленинск-Кузнецкий

Договор

об организации и проведении профессиональных проб

ГКПОУ Ленинск-Кузнецкий горнотехнический техникум, в лице директора Ф.И.О._____, действующего на основании Устава, именуемое в дальнейшем «ТЕХНИКУМ», с одной стороны, и Управление образования администрации Ленинск-Кузнецкого городского округа в лице начальника, Ф.И.О._____, действующего на основании Устава, именуемое в дальнейшем «УПРАВЛЕНИЕ», с другой стороны, заключили настоящий договор о нижеследующем:

1. Предмет договора

1.1. Оказание ТЕХНИКУМОМ для обучающихся общеобразовательных организаций Ленинск-Кузнецкого городского округа безвозмездных образовательных услуг по проведению профессиональных проб с обучающимися 9-х классов в учебном году.

2. Права и обязанности сторон

2.1. ТЕХНИКУМ обязуется:

- 2.1.1. Разработать и утвердить программы профессиональных проб с учетом определенных требований: вариативность, оригинальность, практико-ориентированность, учет половозрастных особенностей обучающихся;
- 2.1.2. Реализовать программы профессиональных проб на высоком образовательном уровне;
- 2.1.3. Обеспечить охрану труда обучающихся во время прохождения профессиональных проб;
- 2.1.4. Своевременно подготовить отзывы по результатам прохождения обучающимися профессиональных проб.

2.2. УПРАВЛЕНИЕ обязуется:

- 2.2.1. Провести комплектование групп обучающихся общеобразовательных организаций Ленинск-Кузнецкого городского округа для прохождения профессиональных проб с учетом индивидуальных образовательных потребностей и интересов обучающихся;
- 2.2.2. Обеспечить явку обучающихся на профессиональные пробы согласно плана-графика;
- 2.2.3. Принимать участие в подготовке документации, отражающей итоги прохождения обучающимися профессиональных проб.

3. Дополнительные условия

3.1. На обучающихся общеобразовательных организаций Ленинск-Кузнецкого городского округа во время прохождения профессиональных проб распространяются Правила внутреннего распорядка ТЕХНИКУМА

4. Ответственность сторон



Опыт организации и проведения проф. проб в г. Ленинск-Кузнецкий

- ❖ Определены организаторы профессиональных проб: ГБОУ СПО «Ленинск-Кузнецкий политехнический техникум», ГКПОУ «Ленинск-Кузнецкий горнотехнический техникум».
- ❖ Разработано «Положение об организации и проведении профессиональных проб в Ленинск-Кузнецком городском округе».
- ❖ Отобраны наиболее востребованные профессии, по которым осуществлена разработка проф. проб : **подземная разработка месторождений полезных ископаемых**, электрослесарь подземный, автомеханик, повар - кондитер, продавец и др.
- ❖ Разработаны рабочие программы профессиональных проб.
- ❖ Заключены договоры о сотрудничестве между управлением образования и профессиональными образовательными организациями, предусматривающие порядок прохождения профессиональных проб на базе профессиональных образовательных организаций, ответственность сторон за жизнь и безопасность обучающихся.
- ❖ В городской план профориентационной работы включены мероприятия, предусматривающие организацию и проведение профессиональных проб.
- ❖ Утверждено сетевое расписание проведения профессиональных проб на базе профессиональных образовательных организаций: один раз в неделю.



Результат организации и проведения проф.проб

Учащиеся должны знать:

- ❖ содержание, особенности труда в данной сфере деятельности, требования, предъявляемые к личности и профессиональным качествам;
- ❖ общие теоретические сведения, связанные с характером выполняемой пробы;
- ❖ технологию выполнения профессиональной пробы;
- ❖ правила безопасности труда, санитарии, гигиены;
- ❖ инструменты, материалы, оборудование и правила их использования на примере практической пробы.

Учащиеся должны уметь:

- ❖ выполнять простейшие вычислительные и измерительные операции; пользоваться инструментом, материалом, документацией;
- ❖ выполнять санитарно-гигиенические требования и правила безопасности труда;
- ❖ соотносить свои индивидуальные особенности с профессиональными требованиями.

Профориентационные мероприятия ГБУ ДПО «КРИРПО» в 2015 г.

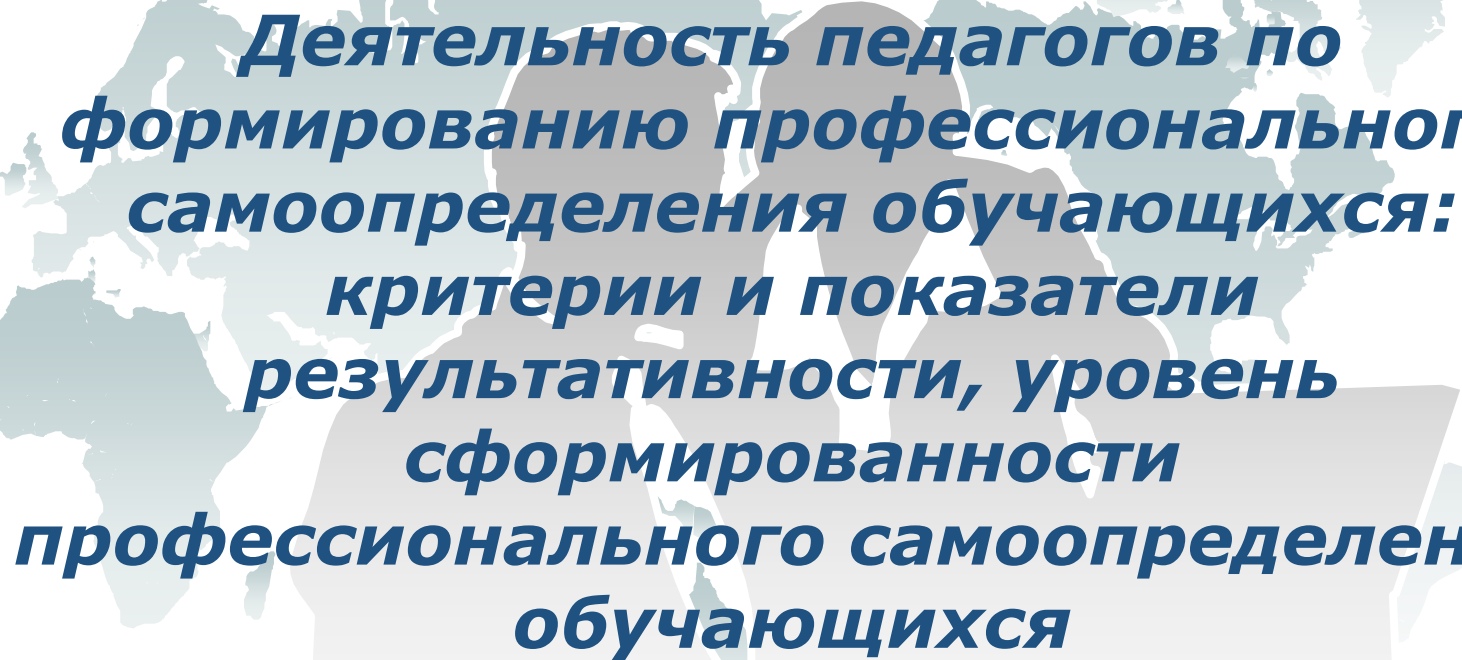


Дата	Форма	Название мероприятия
1 сентября - 30 октября	Конкурс методических разработок	«ПРОФориентир - 2015»; итоги 14 декабря 15г.
Прокопье вский ГО 1 сессия:12- 16 октября	Курс повышения квалификации	Разработка и реализация программ по информированию населения о ситуации на рынке труда и профориентации молодежи (144 ч.) (Беловский ГО I сессия 1-5 февраля 2016)
19– 30 октября 2015	Курс повышения квалификации	Организация профессиональной ориентации граждан в целях выбора сферы деятельности, трудоустройства и профессионального обучения (72 ч.)
5 октября – 2 ноября 2015	Онлайн-форум	«Роль родителей (законных представителей) и педагога в формировании выбора профессии обучающимся, воспитанником» (сайт ГОУ «КРИРПО»)



Проориентационные мероприятия ГБУ ДПО «КРИРПО» в 2015/2016 уч.г.

Дата	Название мероприятия
16 – 20 ноября 2015	Неделя проориентации «Профессиональная среда»
26 ноября 2015	Вебинар «Роль института наставничества в становлении молодого специалиста»
14.12. - 15.12.2015 (ГОУ СПО «Березовский политехнический техникум»)	Семинар «Современные формы и методы проориентационной работы с обучающимися и воспитанниками», итоги конкурса «ПРОФориентир-2015»
11 января – 19 февраля 2016	Конкурс для обучающихся «Профессия, которую я ВЫБИРАЮ!»
2 марта 2016	Фестиваль рабочих профессий
март 2016	Международная НПК, секция № 2 Опыт, проблемы и перспективы развития системы профессиональной ориентации подростков и молодёжи
06-08.04.2016	День выбора рабочей профессии



**Деятельность педагогов по
формированию профессионального
самоопределения обучающихся:
критерии и показатели
результативности, уровень
сформированности
профессионального самоопределения
обучающихся**

Траут Д.В., методист ЦПиПС ГБУ ДПО «КРИРПО»

LOGO



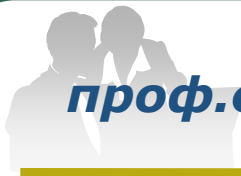
Критерии сформированности профессионального самоопределения обучающихся

- ❖ **Когнитивный:** определяется степенью ознакомления обучающегося с профессией, профессиональной деятельностью, информированностью о профессионально значимых качествах и степени развития данных качеств, наличие индивидуального образовательного плана (маршрута) или плана профессиональной карьеры
- ❖ **Мотивационно-ценностный:** выражается совокупностью мотивов, устойчивым интересом и ценностным отношением к профессии, построению профессиональной карьеры; позицией, отражающей отношение к обществу, коллективу, к себе на основе норм морали, общечеловеческих ценностей; сознанием личной и общественной значимости будущей профессии;
- ❖ **Деятельностно-практический:** показывает характер активности и самостоятельности обучающихся в освоении будущей профессии/специальности, наличие социально-нравственного опыта, отражающего профессиональную самоопределенность субъекта в деятельности



Критерии и показатели сформированности проф.самоопределения учащихся общеобразовательных организаций

Критерий	Показатель	Средство измерения
Когнитивный	<ol style="list-style-type: none">1. Информированность о выбранной профессии.2. Уровень самооценки потенциальных возможностей, направленных на формирование готовности к построению профессиональной карьеры.	<ol style="list-style-type: none">1. Опросник информированности о мире профессий Е. А. Климова2. Методика измерения самооценки, Дембо-Рубинштейн
Мотивационно-ценностный	<ol style="list-style-type: none">1. Осознанность мотивации на получение профессии.2. Осознанность ценности и смысла общественно полезного труда.3. Сформированность смысложизненных ориентаций, направленных на моделирование и построение личностно профессиональных планов.	<ol style="list-style-type: none">1. Методика «Мотивы выбора профессии», Р.В. Овчарова2. Модифицированная методика, Р. Инглхарт (изучение системы ценностных представлений различных социальных общностей)3. Тест «Смысложизненные ориентации», Д.А. Леонтьев
Деятельностно-практический	<ol style="list-style-type: none">1. Уровень профессиональной готовности.2. Активная позиция ученика в осуществлении процесса принятия решения о выборе профессии, наличие запасных вариантов профессионального выбора.	<ol style="list-style-type: none">1. Опросник для определения профессиональной готовности Л.Н. Кабардовой2. Лист наблюдения участников проф.мероприятий



Критерии и показатели сформированности проф.самоопределения обучающихся профессиональных образовательных организаций

Критерий	Показатель	Средство измерения
Когнитивный	<ol style="list-style-type: none">1. Информированность о выбранной профессии.2. Проработанность личного плана построения карьеры, оценка реалистичности профессионального плана.3. Уровень самооценки потенциальных возможностей, направленных на формирование готовности к построению профессиональной карьеры.	<ol style="list-style-type: none">1. Анкета «Информированность студента о своей профессии, специальности»2. Опросник по схеме построения личной профессиональной перспективы (ЛПП), Н.С. Пряжников3. Методика исследования самооценки личности С.А. Будасси
Мотивационно-ценностный	<ol style="list-style-type: none">1. Осознанность мотивации на получение профессии.2. Осознанность ценности будущей профессиональной деятельности и карьерных ориентаций.3. Сформированность смысложизненных ориентаций, направленных на моделирование и построение личностно-профессиональных планов.	<ol style="list-style-type: none">1. Методика «Мотивы выбора профессии», Р.В. Овчарова2. Методика диагностики ценностных ориентаций в карьере «Якоря карьеры», Э.Г. Шейн3. Тест «Смысложизненные ориентации», Д.А. Леонтьев
Деятельностно-практический	<ol style="list-style-type: none">1. Уровень профессиональной направленности.2. Уровень адаптации студента-первокурсника3. Активная позиция студента в освоении профессиональной деятельности, построении учебной и профессиональной карьеры.	<ol style="list-style-type: none">1. Тест-опросник для определения уровня профессиональной направленности (УПН) студентов, Т.Д.Дубовицкая2. Анкета для студента 1 курса3. Лист наблюдения участников проф.мероприятий.



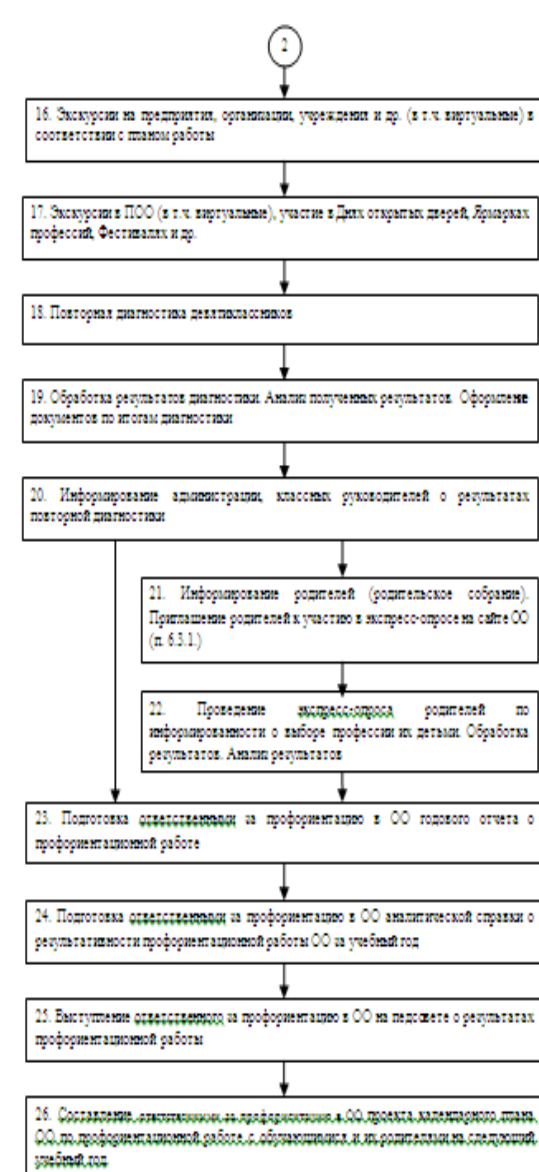
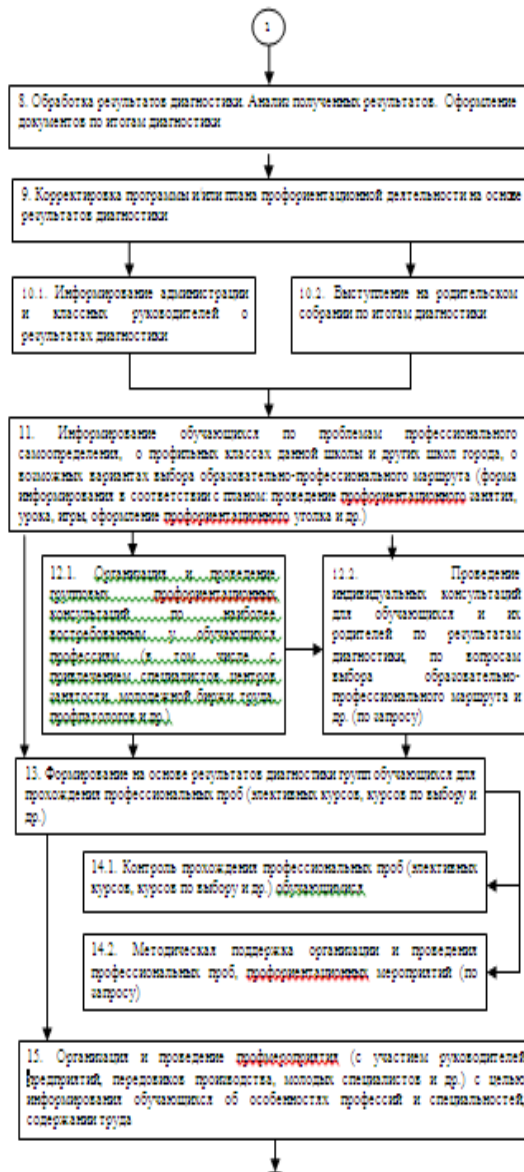
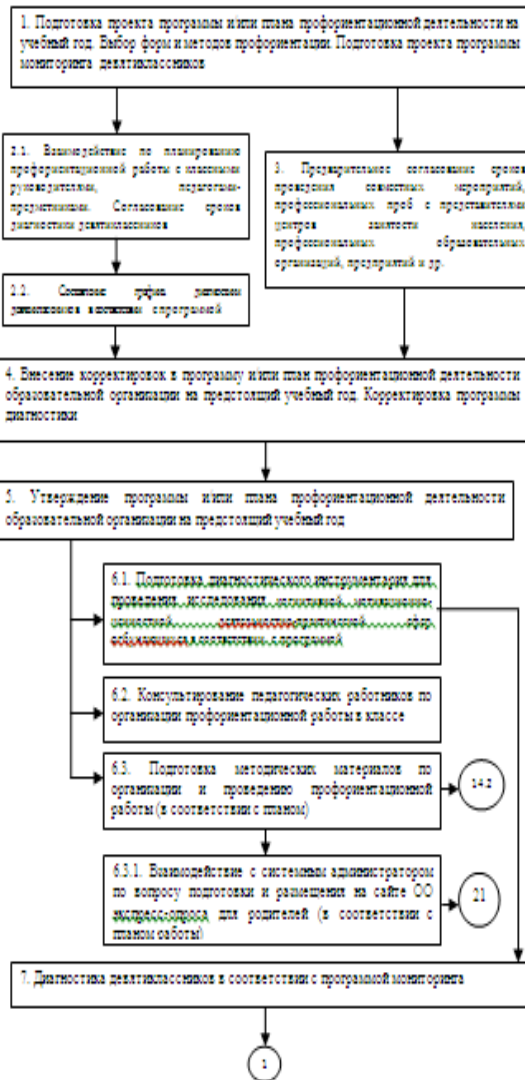
***Деятельность профконсультанта
в образовательной организации:
алгоритм, формы и методы
профориентации обучающихся***

Понамарева Е. В., методист ЦПиПС

LOGO

Алгоритм работы профконсультанта в 9-х классах общеобразовательной организации

Примерный алгоритм работы профконсультанта (специалиста по профориентации) в 9-х классах общеобразовательной организации





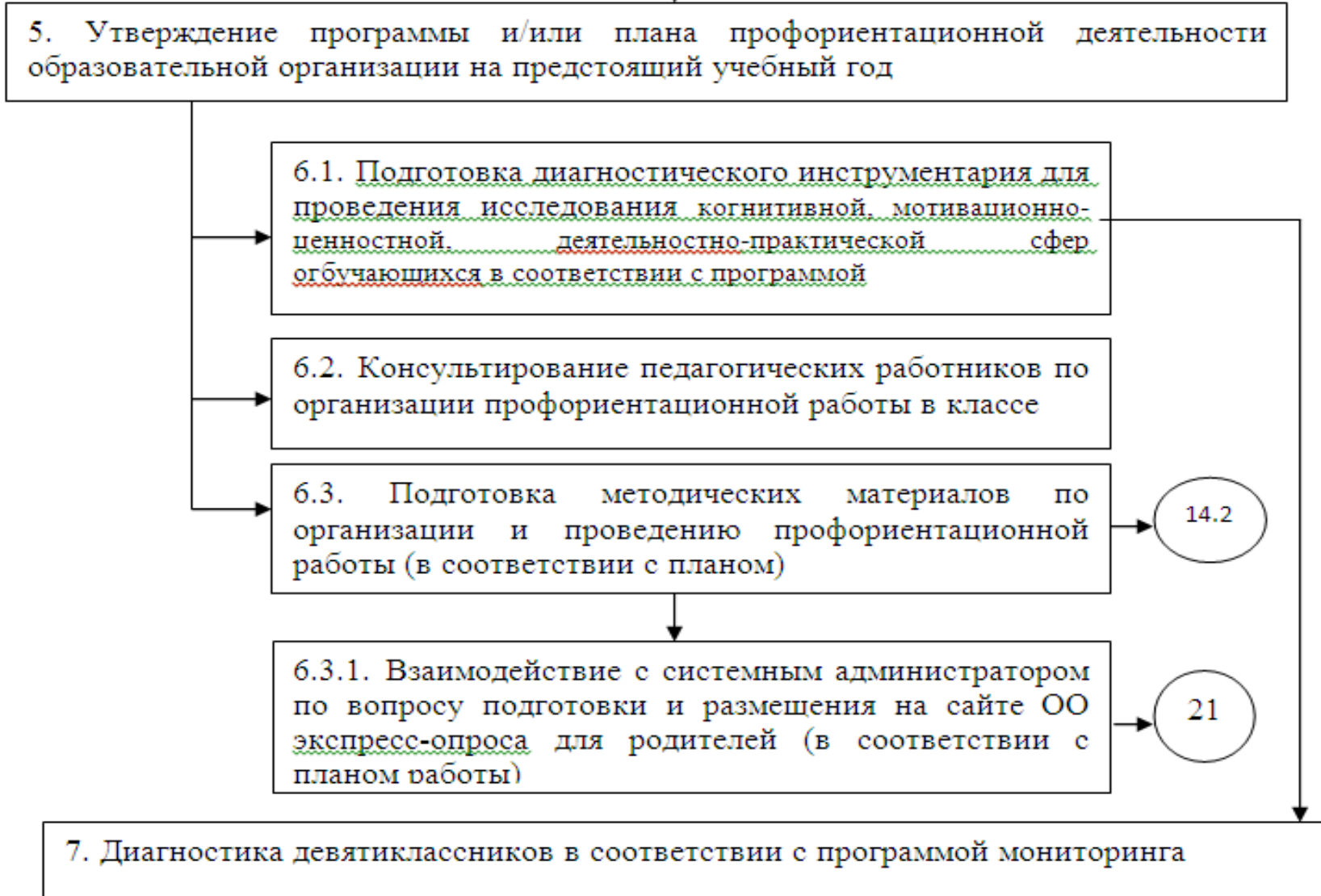
Алгоритм работы профконсультанта в 9-х классах общеобразовательной организации

Примерный алгоритм работы профконсультанта (специалиста по профориентации) в 9-х классах общеобразовательной организации





Алгоритм работы профконсультанта в 9-х классах общеобразовательной организации





Алгоритм работы профконсультанта в 9-х классах общеобразовательной организации

7. Диагностика девятиклассников в соответствии с программой мониторинга

1

8. Обработка результатов диагностики. Анализ полученных результатов. Оформление документов по итогам диагностики

9. Корректировка программы и/или плана профориентационной деятельности на основе результатов диагностики

10.1. Информирование администрации и классных руководителей о результатах диагностики

10.2. Выступление на родительском собрании по итогам диагностики

11. Информирование обучающихся по проблемам профессионального самоопределения, о профильных классах данной школы и других школ города, о возможных вариантах выбора образовательно-профессионального маршрута (форма информирования в соответствии с планом: проведение профориентационного занятия, урока, игры, оформление профориентационного уголка и др.)



Алгоритм работы профконсультанта в 9-х классах общеобразовательной организации





Алгоритм работы профконсультанта в 9-х классах общеобразовательной организации

15. Организация и проведение профмероприятия (с участием руководителей предприятий, передовиков производства, молодых специалистов и др.) с целью информирования обучающихся об особенностях профессий и специальностей, содержании труда

2

16. Экскурсии на предприятия, организации, учреждения и др. (в т.ч. виртуальные) в соответствии с планом работы

17. Экскурсии в ПОО (в т.ч. виртуальные), участие в Днях открытых дверей, Ярмарках профессий, Фестивалях и др.

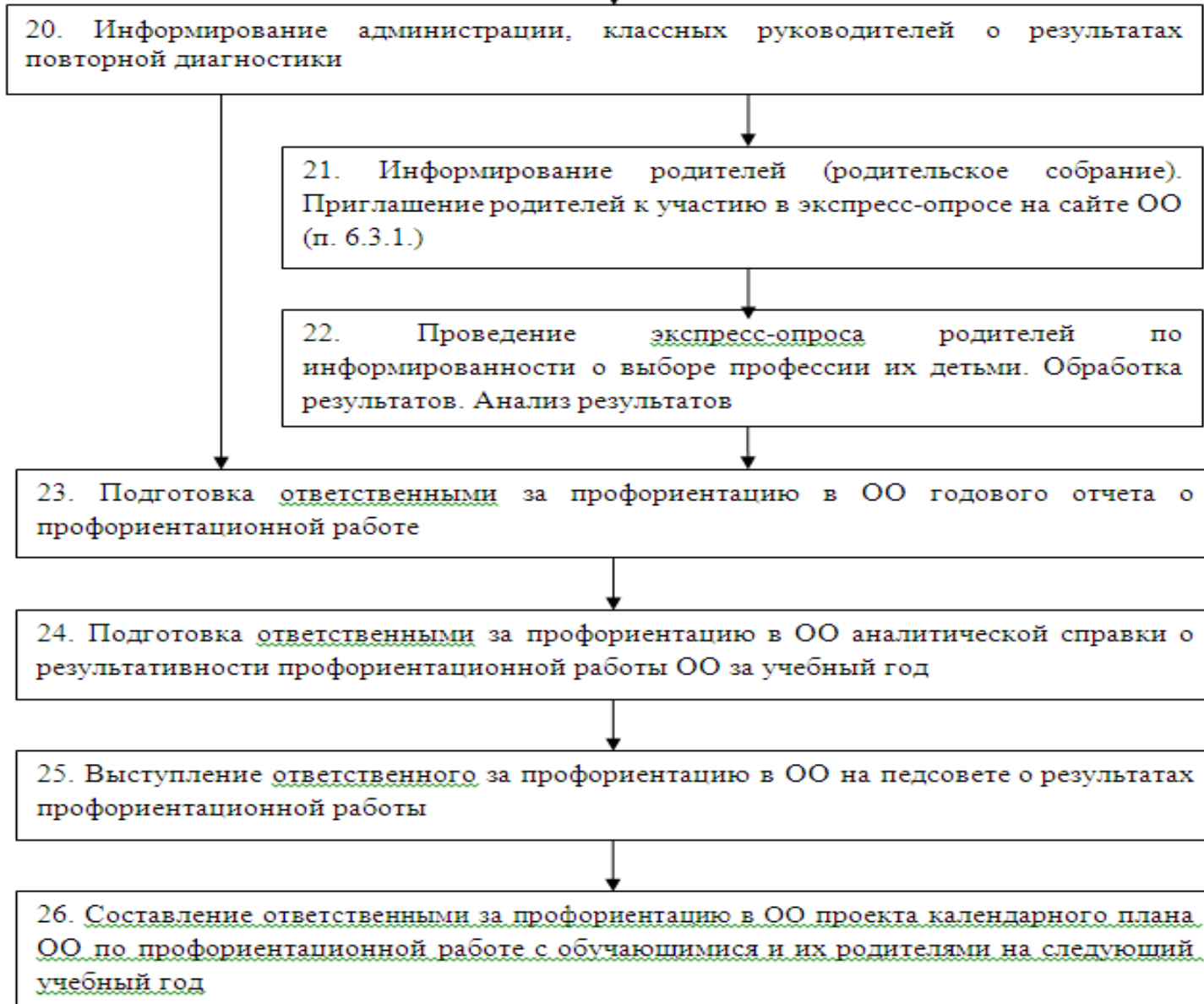
18. Повторная диагностика девятиклассников

19. Обработка результатов диагностики. Анализ полученных результатов. Оформление документов по итогам диагностики

20. Информирование администрации, классных руководителей о результатах повторной диагностики



Алгоритм работы профконсультанта в 9-х классах общеобразовательной организации





Сводные данные по количеству мероприятий Недели профориентации в Ленинске-Кузнецком ГО (2015 г.)

Форма мероприятия	Всего
Всего	404
Классный час	70
Индивидуальная консультация	51
Конкурс	47
Экскурсии (в т.ч. виртуальные)	36
Встречи с успешными людьми	28
Профориентационная диагностика	27
Родительское собрание	27
Выставка рисунков, фото	17
День открытых дверей	14
Защита профессии	14
Профессиональные пробы	11
Ролевая \ деловая игра	10
Практико-ориентированные занятия	8
Круглый стол	6
Дебаты	5
Тренинг	5
Беседа	4
Устный журнал	4
.....	...



Условия результативности профессиональной ориентации

планирование профориентационной работы с учетом муниципальных условий

социальное партнерство «школа-ПОО-предприятие»

соблюдение преемственности в формах и методах на протяжении всего обучения

учет индивидуально-возрастных особенностей обучающихся

комплексное использования форм и методов профессиональной ориентации



Приглашаем к сотрудничеству!



ГБУ ДПО «КРИПО»

**Центр профориентации и постинтернатного
сопровождения**

<http://krirpo.ru/>

e-mail: cpips@krirpo.ru

р.т. 8(3842)56-70-36

